

**Relatório Situação de Emergência**  
**Fevereiro/2026**

52602

## Sumário

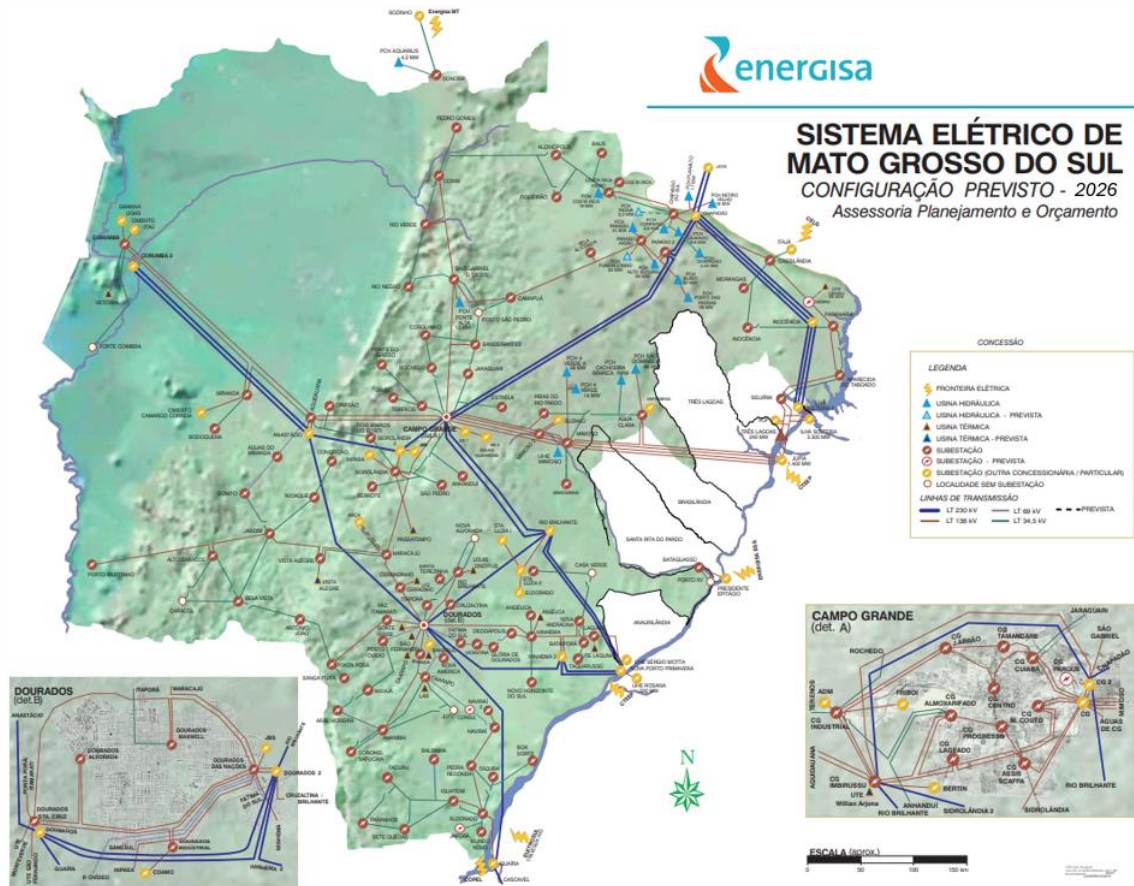
1. ÁREA AFETADA .....	3
2. IMPACTO DOS EVENTOS E EXTENSÃO DOS DANOS .....	7
3. EVIDÊNCIAS .....	9
ANEXO I – Descrição e Relação dos Equipamentos Afetados .....	15
4. ANEXO: Decreto Nº 70, 04 de fevereiro de 2026.....	24

## ÁREA AFETADA

Do dia 4 ao 28 de fevereiro de 2026, registrou-se no estado um evento climático severo que afetou o município de Coxim no Estado de Mato Grosso do Sul.

A Figura 1 ilustra o mapa geoeletrico da concessão da EMS previsto para 2026.

Figura 1 - Mapa geoeletrico da concessão da EMS.



A Figura 2 ilustra, em azul, as áreas afetadas pelo evento climático.

Figura 2 - Municípios com as áreas afetadas em azul escuro.



Os municípios afetados pelo evento climático que tiveram expurgo por situação de emergência, encontram-se na Tabela 1.

Tabela 1 - Resumo dos Municípios.

Código do Evento	Municípios Afetados
52602	COXIM

A Tabela 2 apresenta o resumo dos documentos utilizados para o expurgo.

Tabela 2 - Resumo dos documentos utilizados para os expurgos.

Código do Evento	Documento	Resumo	Código COBRADE
52602	Decreto Municipal Nº 70/2026	O município foi atingido por chuvas intensas.	1.3.2.1.4

Como resultado do evento ocorrido, seguem na tabela abaixo as subestações afetadas, completa ou parcialmente.

Tabela 3 - Subestações afetadas por situação de emergência.

Código do Evento	Subestações	Alimentador
52602	Coxim	COX51
52602	Coxim	COX03
52602	Coxim	COX53
52602	Pedro Gomes	PGO01
52602	Coxim	COX02
52602	Coxim	COX01
52602	Coxim	COX04

E na Figuras 3, é possível ver a configuração física desses alimentadores.

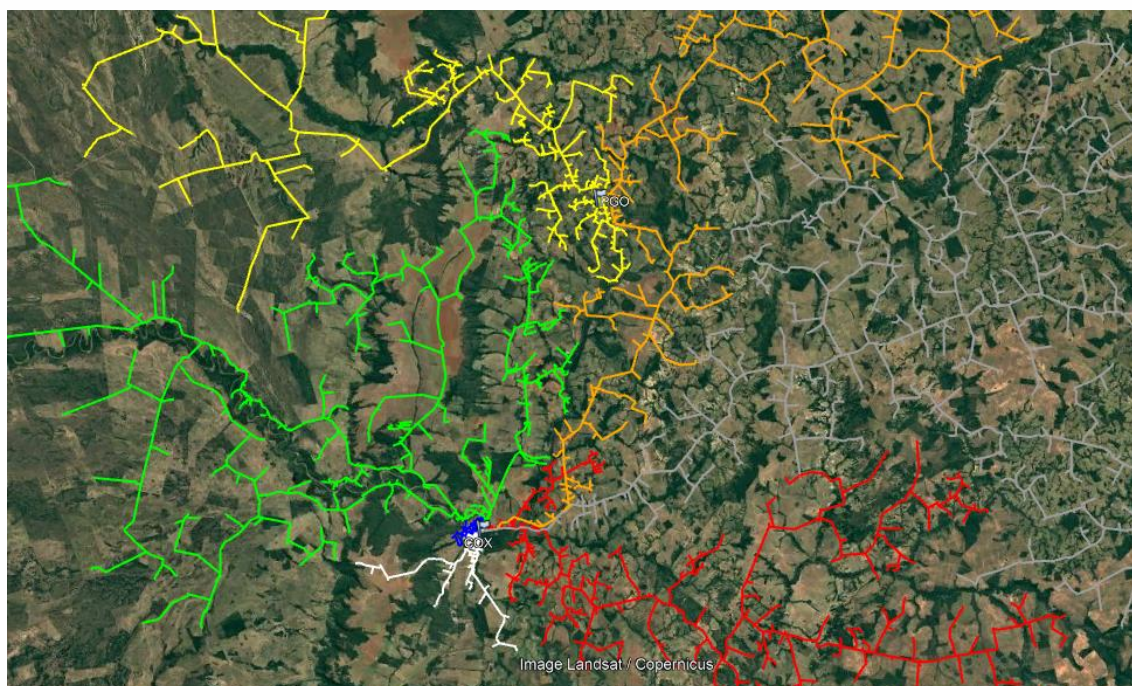


Figura 3 - Alimentadores afetados: COX01 (branco), COX02 (vermelho), COX03 (verde), COX04 (azul), COX51(laranja), COX53 (cinza) e PGO01 (amarelo).

Na Figura 4 apresenta-se o diagrama unifilar das Subestações COX e PGO com os alimentadores afetados circulado em azul.

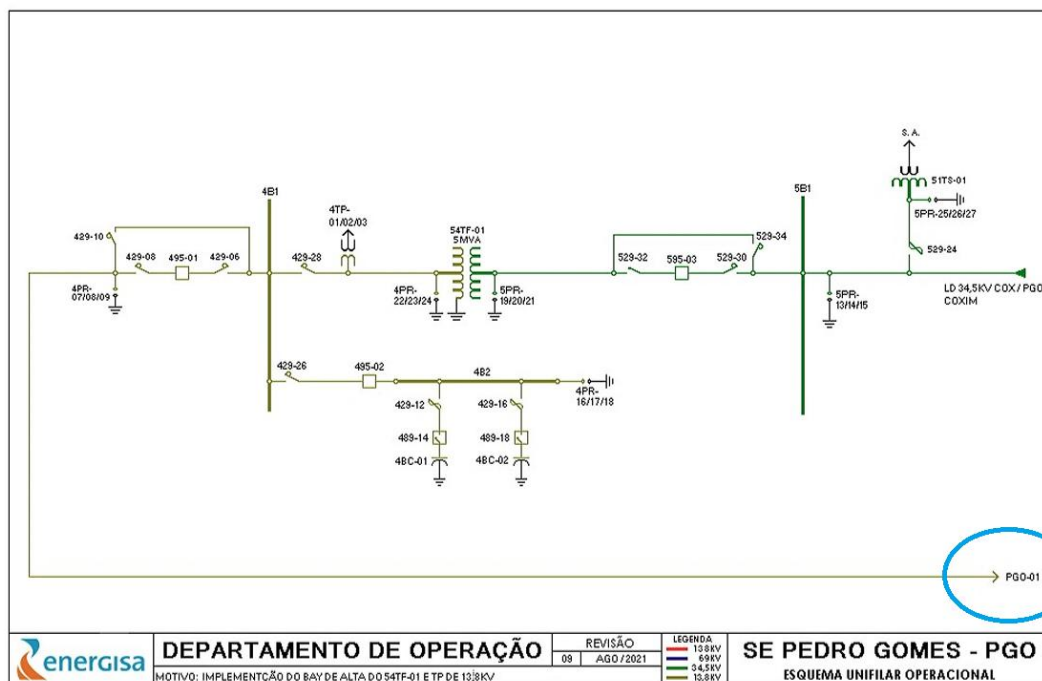
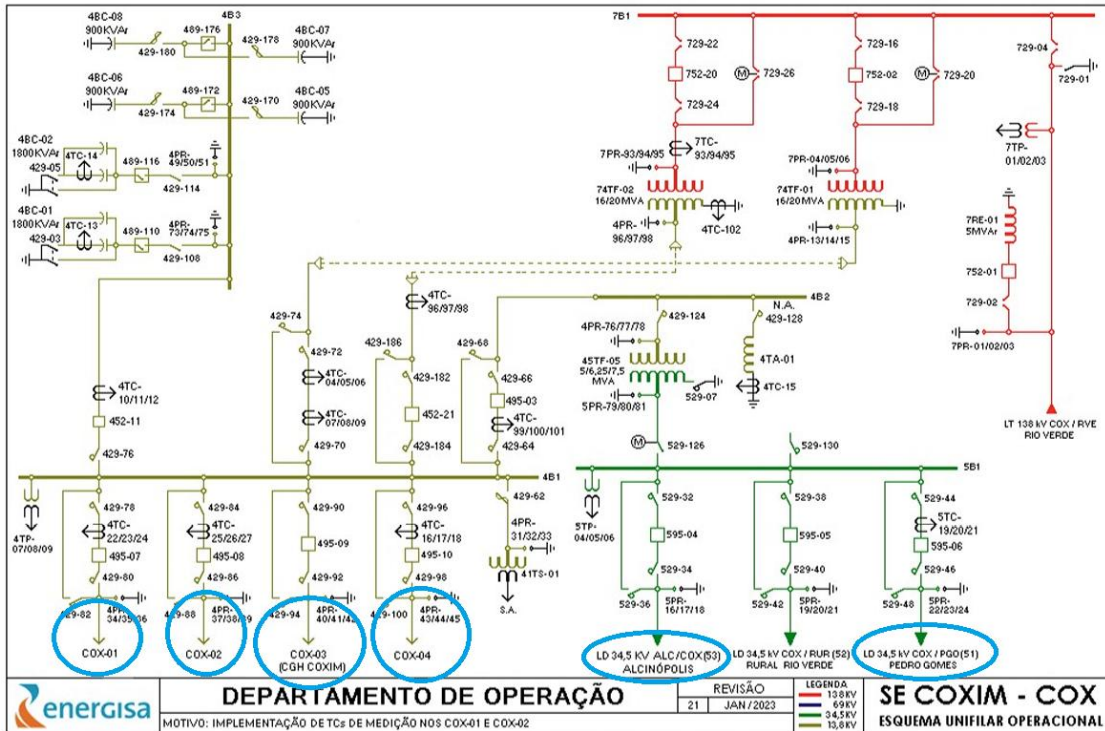


Figura 4 - Diagrama unifilar das Subestações COX e PGO com destaque para os alimentadores afetados

## IMPACTO DOS EVENTOS E EXTENSÃO DOS DANOS

As condições climáticas adversas que permearam a área de concessão da Energisa Mato Grosso do Sul resultaram em extensos danos a rede de distribuição, entre os quais foram registrados:

- Composição automática do sistema (Self-Healing);
- Reparo de cabos partidos;
- Retirada de galhos de árvores e demais objetos estranhos da rede;
- Retirada e substituição de postes quebrados ou tombados;
- Retirada e substituição de transformadores MT/BT queimados e avariados;
- Reparo de chaves fusíveis danificadas;
- Substituição de elos queimados;
- Substituição e reparo de para-raios;
- Reparo e substituição de cruzetas;
- Reparo e substituição de isoladores;
- Reparo em ramais de ligação;
- Reaperto e substituição de conexões;
- Reparo e substituição de jumpers e;
- Reparo em religadores.

A Tabela 4 apresenta um resumo quantitativo do impacto do evento no sistema elétrico conforme a classe e causa das ordens associadas.

Tabela 4 – Impacto dos eventos no sistema elétrico.

Código do Evento	Descrição da Classe	Descrição da Causa	Quantidade
52602	1275-(D)-Meio Ambiente	1277-Árvore Na Rede	25
52602	1275-(D)-Meio Ambiente	1278-Corrosão	7
52602	1275-(D)-Meio Ambiente	1279-Descarga Atmosférica	89
52602	1275-(D)-Meio Ambiente	1287-Ventos Fortes	35

A descrição detalhada desses equipamentos e sua importância para o sistema de distribuição podem ser encontrados no Anexo I.

A Tabela 5 contém a data da primeira interrupção e da última restauração para o evento caracterizado como situação de emergência.

Tabela 5 – Data e hora do início da primeira interrupção e término da última interrupção.

<b>Código do Evento</b>	<b>Data e hora do início da primeira interrupção</b>	<b>Data e hora do término da última interrupção</b>
52602	04/02/2026 06:14:00	28/02/2026 02:02:00

A quantidade de clientes afetados e o volume de interrupções para o evento pode ser encontrada na Tabela 6.

Tabela 6 – Clientes afetados.

<b>Código do Evento</b>	<b>Clientes afetados</b>	<b>Quantidade de interrupções</b>
52602	4286	6764

A quantidade de clientes afetados corresponde ao número de clientes distintos que tiveram pelo menos uma interrupção no período considerado. A quantidade de interrupções corresponde ao somatório de interrupções dos clientes afetados.

A duração média de interrupção encontra-se na Tabela 7, assim como o tempo de restabelecimento da falta de energia de maior duração para o evento.

Tabela 7 – Duração média e mais longa das interrupções.

<b>Código do Evento</b>	<b>Duração média das interrupções (min)</b>	<b>Interrupção mais longa (min)</b>
52602	576,25	4.218,18

A duração média das interrupções corresponde à média das interrupções de cada consumidor afetado durante o evento. A interrupção mais longa corresponde a duração máxima de interrupção ocorrida durante o evento.

Na Tabela 8, encontra-se o somatório das interrupções, em hora e décimo de hora.

Tabela 8 - Duração das interrupções.

<b>Código do Evento</b>	<b>Consumidor hora interrompido</b>
52602	21.377,48

Na Tabela 9, encontram-se as quantidades de efetivos de equipes disponibilizadas durante os dias do evento.

Tabela 9 – Efetivo de equipes.

<b>Código do Evento</b>	<b>Efetivo médio durante os dias dos eventos</b>	<b>Efetivo no dia mais crítico dos eventos</b>
52602	5,1	6

Na Tabela 10, encontram-se os tempos de atendimento realizados durante o evento.

Tabela 10 – Tempos de atendimento.

<b>Código do Evento</b>	<b>Tempo médio de preparo</b>	<b>Tempo médio de deslocamento</b>	<b>Tempo médio de execução</b>	<b>Tempo médio de atendimento</b>
52602	546,71	70,44	58,19	675,33

## EVIDÊNCIAS

📍 CIDADES, MANCHETES DO DIA

## Imasul coloca cidades de Coxim, Corguinho e Aquidauana em alerta vermelho para risco potencial de inundações



Cidade de Corguinho inundada - Foto: @yurimmarinho

🌐 Por O Estado Online 📅 5 de fevereiro de 2026 🕒 09:00 💬 Sem Comentários

***Com 7 cidades acima do volume previsto, meteorologia indica que a chuva deve persistir até a próxima semana***

O Imasul (Instituto de Meio Ambiente de Mato Grosso do Sul) emitiu na tarde de ontem (4), um alerta de emergência devido à elevação crítica dos rios Aquidauana e Taquari, que colocam em risco os municípios de Aquidauana, Coxim e Corguinho. O monitoramento contínuo indica que os rios estão próximos ou já atingiram cotas de inundação, com potencial para provocar danos materiais graves e ameaçar a integridade das populações ribeirinhas.

Segundo o Cemtec (Centro de Monitoramento do Tempo e do Clima de MS), nas últimas 96 horas, alguns municípios de Mato Grosso do Sul registraram volumes de chuva acima da média histórica prevista para o período. É o caso de Corguinho (Fazenda Morro Alegre), que acumulou 390,2 mm, superando a média em 102%, São Gabriel do Oeste, com 371,4 mm (117% acima do esperado), Corguinho, com 310,8 mm (61% acima da média), além de Campo Grande, que ficou levemente acima do previsto, com 184 mm (5%).

Também apresentaram chuva superior à média Aquidauana (Faz. Barranco Alto – Nhecolândia), com 175,2 mm (11%), Miranda, com 160,8 mm (20%), e Porto Murtinho, que registrou 149,2 mm, volume 18% acima da média histórica.



Córrego João Dias, em Aquidauana – Foto: João Guilherme Coutinho

Em Aquidauana, o rio de mesmo nome registra níveis próximos à cota de emergência de 730, com medições recentes apontando 706, elevando o risco de transbordamento em áreas urbanas e rurais.

“As famílias orientadas a realizar mudança ou deslocamento preventivo devem sair o quanto antes, não esperando a água entrar na casa, priorizando a segurança”, reforçou o coordenador da Defesa Civil de Aquidauana, Cláudio Alviço.

A Defesa Civil do município orientou a população para que não espere a água chegar. No momento do deslocamento, é recomendado levar documentos pessoais, medicamentos de uso contínuo, além de desligar equipamentos elétricos, a energia da residência e o gás, como medida preventiva.

Até a manhã de hoje (04), três famílias já foram auxiliadas na realização de mudança preventiva. Ambas optaram por se deslocar para casas de parentes, não havendo, até agora, necessidade de encaminhamento ao abrigo.

A Prefeitura de Aquidauana organizou um abrigo no Salão Paroquial da Igreja Imaculada Conceição. Estão também dando apoio à prefeitura nos atendimentos, o Corpo de Bombeiros, a Polícia Militar e o 9º BE Cmb – Carlos Camisão.

“Estamos monitorando os níveis em tempo real e acompanhando a evolução das chuvas. Nosso objetivo é alertar a população e os órgãos de defesa civil para minimizar impactos e proteger vidas”, destacou Leonardo Sampaio, gerente de Recursos Hídricos do Imasul.

Em Coxim, o Rio Taquari alcançou a cota de emergência de 501, e já há sinais de invasão das águas em áreas lindeiras. Já em Corguinho, as precipitações intensas provocaram o transbordamento do Rio Taboco, alagamentos de residências, destruição de pontes e sérios danos às estradas rurais e à Rodovia MS-352, especialmente nas proximidades da Fazenda Santo Onofre, onde a ponte foi totalmente perdida. Há registro de, pelo menos, duas famílias desalojadas no Distrito do Taboco e de pessoas isoladas na Comunidade Boa Sorte, além de diversas casas invadidas pelas águas.

A situação levou a prefeitura local a decretar estado de emergência e a Defesa Civil trabalha para contabilizar prejuízos, orientar moradores e sinalizar áreas de risco.

Fonte: [Imasul coloca cidades de Coxim, Corguinho e Aquidauana em alerta vermelho para risco potencial de inundações - O Estado Online](#)

[globo.com](#) [g1](#) [ge](#) [gshow](#) [globoplay](#) [g1 jogos](#) [o globo](#) [valor](#)

≡ MENU **g1**

MATO GROSSO DO SUL



Q BUSCAR

## Mais de 200 mm de chuva em quatro dias levam Coxim a decretar situação de emergência

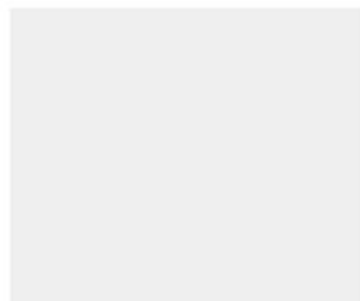
Segundo a Defesa Civil municipal, sete bairros foram atingidos, com nove ruas, avenidas e travessas danificadas ou destruídas. A força da água transformou vias em verdadeiros rios.

Por **Mirian Machado**, g1 MS — Mato Grosso do Sul  
05/02/2026 08h38 · Atualizado há 2 meses



Rio Taquari atinge cota de inundação e ameaça moradores em Coxim (MS)

Moradores de **Coxim** (MS) enfrentaram dias de transtornos após um forte temporal atingir a cidade. Em apenas quatro dias, entre o fim de semana e a quarta-feira (4), choveu 201,2 milímetros no município, segundo dados do Centro Nacional de Monitoramento e Alertas de Desastres Naturais (Cemaden). O volume elevado provocou alagamentos, enxurradas e danos em áreas urbanas e rurais.



Diante da situação, a Prefeitura de Coxim decretou situação de emergência por 180 dias. O decreto foi assinado pelo prefeito Edilson Magro na quarta-feira (4) e reconhece os estragos causados pelas chamadas chuvas intensas, classificadas como desastre natural.

De acordo com a Defesa Civil municipal, sete bairros foram atingidos, com nove ruas, avenidas e travessas danificadas ou destruídas. A força da água transformou vias em verdadeiros rios, invadiu casas e comércios e comprometeu sistemas de drenagem. Também houve danos em estradas rurais e pontes, dificultando o acesso a comunidades do interior.

**“As enxurradas foram muito fortes e causaram prejuízos significativos à infraestrutura da cidade e à população”, explicou Gilberto Portela Lima, coordenador municipal de Proteção e Defesa Civil, responsável pelo parecer técnico que embasou o decreto.**

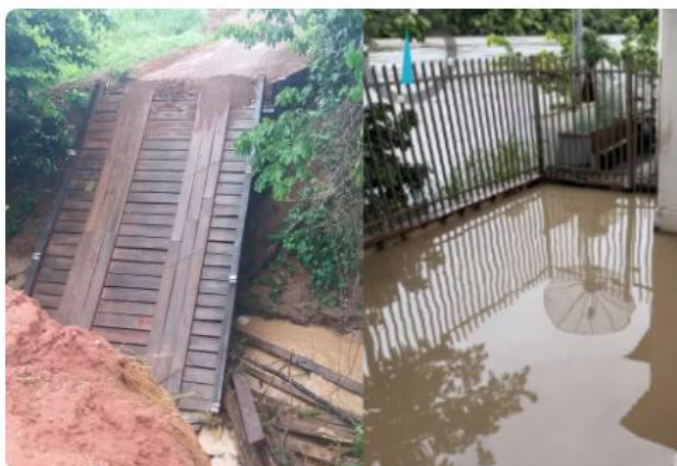
Com a medida, a prefeitura está autorizada a mobilizar todos os órgãos municipais para atuar no atendimento às vítimas, recuperação das áreas afetadas e reconstrução dos locais danificados. Também está liberada a convocação de voluntários e a realização de campanhas de arrecadação para ajudar as famílias atingidas.

As secretarias de Obras e de Assistência Social já iniciaram ações emergenciais. Máquinas e caminhões trabalham na liberação de vias e reparos provisórios, enquanto equipes sociais prestam apoio às pessoas que tiveram prejuízos com os alagamentos.

**“Estamos concentrando todos os esforços para restabelecer a normalidade, mas os danos são grandes e a recuperação vai levar tempo”, afirmou o prefeito Edilson Magro.**

O decreto também permite, em casos de risco iminente, que a Defesa Civil entre em imóveis para prestar socorro ou determine a evacuação de moradores.

Em áreas consideradas de alto risco, a prefeitura poderá declarar imóveis de utilidade pública para desapropriação, com o objetivo de retirar famílias de locais inseguros e reassentá-las em áreas adequadas.



Chuvas intensas em Coxim provocaram estragos — Foto: Prefeitura do Coxim

Fonte: <https://g1.globo.com/ms/mato-grosso-do-sul/noticia/2026/02/05/mais-de-200-mm-de-chuva-em-quatro-dias-levam-coxim-a-decretar-situacao-de-emergencia.ghtml>

## **ANEXO I – Descrição e Relação dos Equipamentos Afetados**

**Alimentador** – linha elétrica destinada a transportar energia elétrica em média tensão.

**Condutor de energia** – é o meio pelo qual se transporta potência desde um determinado ponto, denominada fonte ou alimentação, até um terminal consumidor.

**Transformador** – é um equipamento de operação estática que por meio de indução eletromagnética transfere energia de um circuito, chamado primário, para um ou mais circuitos denominados, respectivamente, secundário e terciário, sendo, no entanto, mantida a mesma frequência, porém com tensões e correntes diferentes.

**Chave fusível** – é um equipamento destinado a proteção de sobrecorrentes de circuitos primários utilizados em redes aéreas de distribuição urbana e rural e em pequenas subestações de consumidor e de concessionária. É dotada de um elemento fusível que responde pelas características básicas de sua operação.

**Chave faca** – é um dispositivo de manobras de abertura e fechamento de circuitos, assegurando uma desconexão visível dos condutores, além de ser utilizada em manobras entre circuitos, de forma a possibilitar transferência de cargas e isolamento de equipamentos e circuitos.

**Disjuntor** – é um dispositivo que protege determinada instalação elétrica contra possíveis danos relacionados a sobrecargas elétricas e curto-circuitos.

**Para-raios** – são equipamentos protetores de linhas de transmissão e distribuição aéreas contra sobretensões causadas por manobras de chaves ou descargas atmosféricas.

**Religadores automáticos** – são equipamentos de interrupção de corrente elétrica dotados de uma determinada capacidade de repetição em operação de abertura e fechamento de um circuito, durante a ocorrência de um defeito.

**Isoladores** – são elementos sólidos dotados de propriedades mecânicas, capazes de suportar os esforços produzidos pelos condutores. Eletricamente, exercem a função de

isolar os condutores, submetidos a uma diferença de potencial em relação terra (estrutura suporte) ou em relação a um outro condutor de fase.

**Ramal de ligação** - conjunto de condutores e acessórios instalados entre o ponto de derivação do sistema de distribuição da distribuidora e o ponto de conexão das instalações de utilização do acessante.

### Relação de Ocorrências Expurgáveis

Segue abaixo a relação das ordens expurgadas para o evento climático 52602 de fevereiro de 2026.

Código do Evento	Número ordem	Equipamento	Tipo equipamento	Total de Clientes	Duração (h)	CHI
52602	INC 124205839	FU(684823)	Chave Fusível	2	51,72	103,44
52602	INC 124205839	FU(684823)	Chave Fusível	1	60,77	60,77
52602	INC 124206565	FU(15337)	Chave Fusível	14	9,50	133,05
52602	INC 124206577	FU(15340)	Chave Fusível	4	9,36	37,43
52602	INC 124206656	FU(679738)	Chave Fusível	1	7,32	7,32
52602	INC 124206889	TD(21339)	Transformador Distribuição	2	6,18	12,37
52602	INC 124206977	PE(19578776)	Ponto de conexão	2	23,47	46,95
52602	INC 124207016	FU(716221)	Chave Fusível	39	4,29	167,28
52602	INC 124207144	TD(12194)	Transformador Distribuição	6	9,63	57,78
52602	INC 124207207	TD(42936)	Transformador Distribuição	2	2,25	4,50
52602	INC 124207363	RD(736013)	Religador de Distribuição	51	0,18	9,18
52602	INC 124206622	FR(28361)	Chave Fusível Religadora	3	47,25	141,75
52602	INC 124207699	FU(679976)	Chave Fusível	5	19,16	95,82
52602	INC 124207699	FU(679976)	Chave Fusível	7	19,61	137,30

Relatório Situação de Emergência  
 Fevereiro/2026  
 Código Único do Relatório: 52602



Código do Evento	Número ordem	Equipamento	Tipo equipamento	Total de Clientes	Duração (h)	CHI
52602	INC 124207699	FU(679976)	Chave Fusível	7	19,01	133,10
52602	INC 124208153	TD(672769)	Transformador Distribuição	1	6,11	6,11
52602	INC 124208178	FU(736183)	Chave Fusível	1	6,81	6,81
52602	INC 124208962	RD(722247)	Religador de Distribuição	320	0,13	42,13
52602	INC 124208967	TD(15228)	Transformador Distribuição	1	21,08	21,08
52602	INC 124208980	RD(722247)	Religador de Distribuição	214	5,77	1.234,25
52602	INC 124208980	RD(722247)	Religador de Distribuição	106	4,05	428,89
52602	INC 124209150	TD(61239)	Transformador Distribuição	1	14,79	14,79
52602	INC 124208980	RD(722247)	Religador de Distribuição	11	2,14	23,49
52602	INC 124208980	RD(722247)	Religador de Distribuição	80	1,57	125,51
52602	INC 124208980	RD(722247)	Religador de Distribuição	15	1,34	20,14
52602	INC 124209873	TD(716207)	Transformador Distribuição	2	10,36	20,71
52602	INC 124209647	TD(41180)	Transformador Distribuição	1	7,05	7,05
52602	INC 124209691	PE(19086454)	Ponto de conexão	1	1,59	1,59
52602	INC 124209516	TD(59008)	Transformador Distribuição	1	6,38	6,38
52602	INC 124209830	TD(55049)	Transformador Distribuição	1	7,80	7,80
52602	INC 124210185	FU(15291)	Chave Fusível	3	46,60	139,81
52602	INC 124210226	PE(14380824)	Ponto de conexão	1	22,04	22,04
52602	INC 124210370	FU(724059)	Chave Fusível	38	4,95	188,09
52602	INC 124210483	FU(29796)	Chave Fusível	1	18,76	18,76
52602	INC 124211256	PE(18278048)	Ponto de conexão	2	1,18	2,35
52602	INC 124211930	TD(9164)	Transformador Distribuição	15	18,46	276,86

Relatório Situação de Emergência  
 Fevereiro/2026  
 Código Único do Relatório: 52602



Código do Evento	Número ordem	Equipamento	Tipo equipamento	Total de Clientes	Duração (h)	CHI
52602	INC 124212277	FU(16702)	Chave Fusível	4	9,51	38,05
52602	INC 124212322	TD(48430)	Transformador Distribuição	2	17,79	35,58
52602	INC 124212561	TD(46643)	Transformador Distribuição	1	26,19	26,19
52602	INC 124212804	TD(668581)	Transformador Distribuição	2	6,05	12,10
52602	INC 124212855	FU(682429)	Chave Fusível	4	5,33	21,32
52602	INC 124213024	FU(724077)	Chave Fusível	13	9,88	128,50
52602	INC 124213647	FU(670331)	Chave Fusível	38	7,56	287,24
52602	INC 124214037	TD(50694)	Transformador Distribuição	45	3,56	160,30
52602	INC 124214325	PE(15899947)	Ponto de conexão	1	1,04	1,04
52602	INC 124214441	FR(691729)	Chave Fusível Religadora	43	4,05	174,01
52602	INC 124214531	TD(50694)	Transformador Distribuição	45	3,11	140,14
52602	INC 124215059	FU(738546)	Chave Fusível	1	5,96	5,96
52602	INC 124215221	TD(734301)	Transformador Distribuição	1	7,38	7,38
52602	INC 124215453	TD(50694)	Transformador Distribuição	45	2,31	103,95
52602	INC 124215406	PE(18457412)	Ponto de conexão	1	4,68	4,68
52602	INC 124215730	PE(17047985)	Ponto de conexão	1	3,54	3,54
52602	INC 124215466	TD(709340)	Transformador Distribuição	32	1,55	49,59
52602	INC 124215697	TD(694320)	Transformador Distribuição	3	28,98	86,94
52602	INC 124216075	TD(50694)	Transformador Distribuição	45	5,06	227,85
52602	INC 124215726	TD(51723)	Transformador Distribuição	2	19,35	38,70
52602	INC 124215753	PE(231755427)	Ponto de conexão	1	2,64	2,64
52602	INC 124215908	FU(36096)	Chave Fusível	2	5,61	11,22

Relatório Situação de Emergência  
 Fevereiro/2026  
 Código Único do Relatório: 52602



Código do Evento	Número ordem	Equipamento	Tipo equipamento	Total de Clientes	Duração (h)	CHI
52602	INC 124215927	TD(7952490)	Transformador Distribuição	1	4,66	4,66
52602	INC 124216054	RD(722245)	Religador de Distribuição	66	2,34	154,64
52602	INC 124216054	RD(722245)	Religador de Distribuição	78	2,27	177,39
52602	INC 124216342	FU(703045)	Chave Fusível	8	9,56	76,47
52602	INC 124216430	TD(13588)	Transformador Distribuição	34	3,99	135,62
52602	INC 124216442	RD(722245)	Religador de Distribuição	78	2,64	205,63
52602	INC 124216442	RD(722245)	Religador de Distribuição	66	3,28	216,37
52602	INC 124216792	FR(4265)	Chave Fusível Religadora	46	6,69	307,92
52602	INC 124216601	TD(734309)	Transformador Distribuição	2	1,92	3,83
52602	INC 124216852	TD(14978)	Transformador Distribuição	3	8,41	25,22
52602	INC 124216567	TD(27628)	Transformador Distribuição	49	5,92	289,92
52602	INC 124217591	TD(50707)	Transformador Distribuição	60	0,91	54,75
52602	INC 124218404	TD(9067)	Transformador Distribuição	2	4,56	9,13
52602	INC 124218305	FR(4373)	Chave Fusível Religadora	168	1,53	256,42
52602	INC 124218941	TD(11196)	Transformador Distribuição	27	7,83	211,46
52602	INC 124218345	TD(134333496)	Transformador Distribuição	28	2,08	58,24
52602	INC 124218940	TD(11195)	Transformador Distribuição	17	8,00	136,08
52602	INC 124219076	FU(739769)	Chave Fusível	176	9,60	1.689,51
52602	INC 124218868	TD(712252)	Transformador Distribuição	1	2,52	2,52
52602	INC 124218937	TD(24939)	Transformador Distribuição	1	1,62	1,62
52602	INC 124218943	TD(15318)	Transformador Distribuição	1	8,36	8,36
52602	INC 124219062	PE(20157767)	Ponto de conexão	1	11,81	11,81

Relatório Situação de Emergência  
 Fevereiro/2026  
 Código Único do Relatório: 52602



<b>Código do Evento</b>	<b>Número ordem</b>	<b>Equipamento</b>	<b>Tipo equipamento</b>	<b>Total de Clientes</b>	<b>Duração (h)</b>	<b>CHI</b>
52602	INC 124219119	TD(656582)	Transformador Distribuição	3	2,74	8,22
52602	INC 124219062	TD(675222)	Transformador Distribuição	8	0,06	0,52
52602	INC 124219062	RD(725593)	Religador de Distribuição	8	9,03	72,26
52602	INC 124219312	TD(60845985)	Transformador Distribuição	2	19,17	38,35
52602	INC 124219436	RD(730656)	Religador de Distribuição	32	2,93	93,91
52602	INC 124219436	RD(730656)	Religador de Distribuição	32	4,22	134,96
52602	INC 124219963	TD(50707)	Transformador Distribuição	60	5,23	313,95
52602	INC 124220731	FR(8355)	Chave Fusível Religadora	56	4,06	227,47
52602	INC 124220717	RD(697024)	Religador de Distribuição	27	3,89	104,95
52602	INC 124221065	FU(28368)	Chave Fusível	7	33,77	236,36
52602	INC 124220846	PE(15755146)	Ponto de conexão	1	35,89	35,89
52602	INC 124221158	FU(681898)	Chave Fusível	1	30,14	30,14
52602	INC 124221319	RD(722244)	Religador de Distribuição	162	9,40	1.522,88
52602	INC 124221319	RD(722244)	Religador de Distribuição	70	3,03	212,07
52602	INC 124222217	FR(8355)	Chave Fusível Religadora	56	17,20	963,20
52602	INC 124221572	FR(4376)	Chave Fusível Religadora	19	24,49	465,40
52602	INC 124222310	RD(722247)	Religador de Distribuição	224	4,40	985,30
52602	INC 124222481	TD(723594)	Transformador Distribuição	1	3,53	3,53
52602	INC 124222930	TD(13630)	Transformador Distribuição	3	5,83	17,50
52602	INC 124222310	RD(722247)	Religador de Distribuição	224	0,10	21,54
52602	INC 124222768	FR(4231)	Chave Fusível Religadora	19	4,90	93,09
52602	INC 124222820	TD(54950)	Transformador Distribuição	2	4,90	9,79

Relatório Situação de Emergência  
 Fevereiro/2026  
 Código Único do Relatório: 52602



<b>Código do Evento</b>	<b>Número ordem</b>	<b>Equipamento</b>	<b>Tipo equipamento</b>	<b>Total de Clientes</b>	<b>Duração (h)</b>	<b>CHI</b>
52602	INC 124222310	RD(722247)	Religador de Distribuição	224	0,12	25,76
52602	INC 124223449	FR(4198)	Chave Fusível Religadora	1	9,84	9,84
52602	INC 124223349	TD(21906)	Transformador Distribuição	1	1,39	1,39
52602	INC 124223383	FU(15272)	Chave Fusível	15	1,26	18,91
52602	INC 124223656	FU(14703)	Chave Fusível	5	18,81	94,06
52602	INC 124223664	RD(12015)	Religador de Distribuição	354	0,06	20,24
52602	INC 124223664	RD(12015)	Religador de Distribuição	32	0,10	3,12
52602	INC 124223695	RD(723013)	Religador de Distribuição	22	3,16	69,58
52602	INC 124223695	RD(723013)	Religador de Distribuição	26	1,32	34,40
52602	INC 124223695	RD(723013)	Religador de Distribuição	6	2,59	15,53
52602	INC 124223695	RD(723013)	Religador de Distribuição	27	3,73	100,84
52602	INC 124223664	RD(730656)	Religador de Distribuição	32	0,26	8,30
52602	INC 124223795	TD(668581)	Transformador Distribuição	2	14,66	29,31
52602	INC 124224228	FU(25354)	Chave Fusível	5	12,69	63,45
52602	INC 124224328	FU(4218)	Chave Fusível	116	1,00	115,86
52602	INC 124224459	TD(11775)	Transformador Distribuição	1	6,73	6,73
52602	INC 124224524	RD(722247)	Religador de Distribuição	106	0,96	101,94
52602	INC 124224524	RD(722247)	Religador de Distribuição	90	0,99	89,21
52602	INC 124226267	PE(15523420)	Ponto de conexão	1	4,14	4,14
52602	INC 124226540	RD(723013)	Religador de Distribuição	10	0,16	1,56
52602	INC 124226540	RD(723013)	Religador de Distribuição	10	0,11	1,15
52602	INC 124226540	RD(723013)	Religador de Distribuição	10	0,13	1,33

Relatório Situação de Emergência  
 Fevereiro/2026  
 Código Único do Relatório: 52602



Código do Evento	Número ordem	Equipamento	Tipo equipamento	Total de Clientes	Duração (h)	CHI
52602	INC 124227961	RD(722243)	Religador de Distribuição	1946	0,13	245,52
52602	INC 124228159	TD(674854)	Transformador Distribuição	1	6,93	6,93
52602	INC 124226540	RD(723013)	Religador de Distribuição	10	1,54	15,45
52602	INC 124228642	TD(13588)	Transformador Distribuição	34	6,48	220,30
52602	INC 124226540	RD(723013)	Religador de Distribuição	10	0,11	1,12
52602	INC 124229306	FU(15686)	Chave Fusível	10	21,86	218,60
52602	INC 124226540	RD(723013)	Religador de Distribuição	10	0,06	0,56
52602	INC 124226540	RD(723013)	Religador de Distribuição	10	0,06	0,61
52602	INC 124231141	FU(26978)	Chave Fusível	4	10,30	41,21
52602	INC 124230848	TD(39969)	Transformador Distribuição	1	8,46	8,46
52602	INC 124226540	RD(723013)	Religador de Distribuição	10	0,45	4,51
52602	INC 124231687	CF(15258)	Chave Faca	2	4,37	8,73
52602	INC 124231765	TD(14950)	Transformador Distribuição	10	5,28	52,82
52602	INC 124232031	TD(51592)	Transformador Distribuição	1	4,83	4,83
52602	INC 124232081	TD(25032)	Transformador Distribuição	2	19,37	38,74
52602	INC 124233772	FR(4376)	Chave Fusível Religadora	19	17,30	328,62
52602	INC 124233451	TD(30902)	Transformador Distribuição	91	1,76	160,11
52602	INC 124233672	FU(14703)	Chave Fusível	5	4,86	24,28
52602	INC 124234419	FU(670331)	Chave Fusível	38	9,35	355,15
52602	INC 124234177	TD(21339)	Transformador Distribuição	2	0,92	1,84
52602	INC 124234625	PE(17252073)	Ponto de conexão	1	8,83	8,83
52602	INC 124235463	FR(691517)	Chave Fusível Religadora	3	19,82	59,45

Relatório Situação de Emergência  
 Fevereiro/2026  
 Código Único do Relatório: 52602



Código do Evento	Número ordem	Equipamento	Tipo equipamento	Total de Clientes	Duração (h)	CHI
52602	INC 245000103	FR(15653)	Chave Fusível Religadora	28	4,38	122,75
52602	INC 124235825	FR(4376)	Chave Fusível Religadora	7	4,39	30,74
52602	INC 124235825	FR(4376)	Chave Fusível Religadora	12	0,17	2,00
52602	INC 124236227	PE(17895276)	Ponto de conexão	1	3,32	3,32
52602	INC 124236254	TD(732416)	Transformador Distribuição	3	6,00	18,00
52602	INC 124236329	PE(13356541)	Ponto de conexão	1	2,72	2,72
52602	INC 124236523	PE(16304943)	Ponto de conexão	1	1,21	1,21
52602	INC 124236668	FU(716224)	Chave Fusível	11	3,78	41,55
52602	INC 124236967	TD(61574)	Transformador Distribuição	1	4,43	4,43
52602	INC 124238737	FR(4231)	Chave Fusível Religadora	19	12,94	245,90
52602	INC 124238471	FU(716224)	Chave Fusível	11	29,93	329,25
52602	INC 124238644	TD(24967)	Transformador Distribuição	2	25,68	51,37
52602	INC 124239166	TD(14051)	Transformador Distribuição	1	27,78	27,78
52602	INC 124239237	TD(24972)	Transformador Distribuição	2	22,07	44,15
52602	INC 124239911	FU(15686)	Chave Fusível	10	25,34	253,36
52602	INC 124240695	FR(25387)	Chave Fusível Religadora	36	15,89	572,15
52602	INC 124240388	FR(15653)	Chave Fusível Religadora	28	9,12	255,23
52602	INC 124240808	TD(687905)	Transformador Distribuição	4	5,16	20,62
52602	INC 124241024	TD(15318)	Transformador Distribuição	1	2,13	2,13
52602	INC 124241314	TD(9122)	Transformador Distribuição	54	3,62	195,59
52602	INC 124241319	TD(24971)	Transformador Distribuição	3	70,30	210,91
52602	INC 124241362	FU(703045)	Chave Fusível	9	22,56	203,04

Código do Evento	Número ordem	Equipamento	Tipo equipamento	Total de Clientes	Duração (h)	CHI
52602	INC 124241413	TD(14894)	Transformador Distribuição	1	13,84	13,84
52602	INC 124241957	FR(15653)	Chave Fusível Religadora	28	8,45	236,71
52602	INC 124241681	PE(13338640)	Ponto de conexão	1	4,51	4,51
52602	INC 124241935	TD(24725)	Transformador Distribuição	80	1,59	127,57
52602	INC 124241950	TD(14094)	Transformador Distribuição	1	31,14	31,14
52602	INC 124242079	FU(720056)	Chave Fusível	63	3,32	208,93
52602	INC 124242722	FU(28425)	Chave Fusível	2	45,85	91,70
52602	INC 124242980	FU(703045)	Chave Fusível	9	10,97	98,76
52602	INC 124243453	FU(29796)	Chave Fusível	1	8,19	8,19
52602	INC 124243581	TD(14958)	Transformador Distribuição	5	28,76	143,80
52602	INC 124244008	TD(25029)	Transformador Distribuição	2	1,74	3,48
52602	INC 124244108	TD(14091)	Transformador Distribuição	1	23,35	23,35
52602	INC 124244507	TD(670062)	Transformador Distribuição	2	8,12	16,24
52602	INC 124244594	TD(21920)	Transformador Distribuição	1	15,14	15,14
52602	INC 124244624	FU(28434)	Chave Fusível	1	6,69	6,69
52602	INC 124244675	TD(132551487)	Transformador Distribuição	9	3,80	34,21
52602	INC 124245324	TD(715895)	Transformador Distribuição	55	1,16	63,80

**ANEXO: Decreto Nº 70, 04 de fevereiro de 2026**

---

## Prefeitura Municipal de Coxim

---

**Tipo:** DECRETO

**Data:** 04/02/2026

**Número:** No 70

**Num. Edição:** 4277

**Referência:** DECRETO No 70, de 04 de fevereiro de 2026

DECRETO N<sup>o</sup> 70, de 04 de fevereiro de 2026

Declara "Situação de Emergência" em parte das áreas Urbana e Rural do Município de **COXIM - MS**, afetadas por desastre, classificado e codificado como Tempestade local convectiva – "**Chuvas Intensas**" – COBRADE 1.3.2.1.4 conforme IN/MI/2020.

**EDILSON MAGRO, PREFEITO MUNICIPAL DE COXIM, ESTADO DE MATO GROSSO DO SUL**, no uso de suas atribuições legais, conferidas pelo Artigo 78 sob inciso VII DA LEI orgânica do Município e pelo Inciso VI do artigo 8º da Lei Federal n<sup>o</sup> 12.608, de 10 de abril de 2012.

**CONSIDERANDO** que em 04 de fevereiro de 2026, Coxim MS enfrentou um deslocamento de massa de ar e um volume de 201,2 mm de Chuva Convicta, (Fonte CEMADEN), no período de 96h. causando estragos e destruição nas Ruas, Avenidas, Travessas, pontes e drenagens nos município. A forte chuva causou enxurradas violentas ao longo do município de Coxim e a força das águas invadiu casas e comércios e vias públicas, foram afetados 07 (Sete) Bairros, com 09 (nove) Ruas, Avenidas e Travessas, danificadas ou destruídas, na área urbana, drenagens e estradas rurais, pontes danificadas devido à grande precipitação pluviométrica. Estas chuvas que ocorrem com acumulados significativos causando movimentação de massa em áreas de aterro.

**CONSIDERANDO** que em decorrência dos seguintes danos: Destruição de Vias Rural e Urbana, bem como ruas, avenidas e travessas no município de Coxim e a força das águas invadiu casas e comércios e vias públicas, 07 (sete) bairros foram afetadas, com 09 (nove) ruas, avenidas, travessas, drenagens danificadas.

**CONSIDERANDO** que o parecer da Coordenadoria Municipal de Proteção e Defesa Civil, relatando a ocorrência deste desastre é favorável à declaração de **Situação de Emergência**.

**DECRETA:**

**Art. 1º.** Fica declarada "**Situação de Emergência**", pelo prazo de 180 (cento e oitenta) dias nas áreas do município de Coxim, contidas no mapa do Formulário de Informações do Desastre – FIDE, em virtude

do desastre classificado e codificado como **CHUVAS INTENSAS – 1.3.2.1.4**, da **INSTRUÇÃO NORMATIVA Nº 36, DE 4 DE DEZEMBRO DE 2020**, do **Ministério do Desenvolvimento Regional**, conforme informações contidas no Parecer Técnico 001/2026 da Coordenadoria Municipal de Proteção e Defesa Civil – COMPDEC.

**Art. 2º.** Autoriza-se a mobilização de todos os órgãos municipais para atuarem sob a coordenação da Coordenadoria Municipal de Proteção e Defesa Civil - COMPDEC, nas ações de resposta ao desastre e reabilitação do cenário e reconstrução.

**Art. 3º.** Autoriza-se a convocação de voluntários para reforçar as ações de resposta ao desastre e realização de campanhas de arrecadação de recursos junto à comunidade, com o objetivo de facilitar as ações de assistência à população afetada pelo desastre, sob a coordenação da Coordenadoria Municipal de Proteção e Defesa Civil.

**Art. 4º.** De acordo com o estabelecido nos incisos XI e XXV do artigo 5º da Constituição Federal, autorizam-se as autoridades administrativas e os agentes de defesa civil, diretamente responsáveis pelas ações de resposta aos desastres, em caso de risco iminente, a:

I – Penetrar nas casas, para prestar socorro ou para determinar a pronta evacuação;

II – Usar de propriedade particular, no caso de iminente perigo público, assegurada ao proprietário indenização ulterior, se houver dano.

**Parágrafo único:** Será responsabilizado o agente da defesa civil ou autoridade administrativa que se omitir de suas obrigações, relacionadas com a segurança global da população.

**Art. 5º.** Com fundamento no Art. 5º, alíneas 'c' (socorro público em caso de calamidade), 'd' (salubridade pública) e 'e' (segurança da população) do Decreto-Lei nº 3.365, de 21 de junho de 1941, ficam declarados de utilidade pública, para fins de desapropriação amigável ou judicial, os imóveis particulares situados nas áreas caracterizadas como de risco intensificado de desastre, conforme laudo técnico da Defesa Civil.

§ 1º A desapropriação de que trata este Decreto tem por finalidade a desocupação das áreas de risco, o reassentamento das famílias em locais seguros e a implementação de projetos de recuperação ambiental e urbanística, visando garantir a segurança e a salubridade da população.

§ 2º No processo de desapropriação, a indenização devida aos proprietários levará em consideração a depreciação e a desvalorização decorrentes da localização do imóvel em área de risco, bem como as benfeitorias necessárias e úteis realizadas até a data da publicação deste Decreto.

§ 3º O Poder Executivo, sempre que possível e em consonância com as políticas habitacionais do Município, oferecerá aos proprietários desapropriados a opção de permuta por unidades habitacionais em áreas seguras, apoiando o processo de reconstrução das edificações.

**Art. 6º.** Com base no Inciso VIII do artigo 75 da LEI Nº 14.133, DE 1º DE ABRIL DE 2021, sem prejuízo das restrições da Lei de Responsabilidade Fiscal (LC 101/2000), bens necessários ao atendimento da situação emergencial ou calamitosa e para as parcelas de obras e serviços que possam ser concluídas no prazo máximo de 1 (um) ano, contado da data de ocorrência da emergência ou da calamidade, contado da data de ocorrência da emergência ou da calamidade, vedadas a prorrogação dos respectivos contratos e a reconstrução de empresa já contratada com base no disposto no inciso acima mencionado.

**Art. 7º.** Este Decreto entra em vigor na data de sua publicação.

Gabinete do Prefeito, aos 04 dias do mês de fevereiro de 2.026.

**Edilson Magro**

**Prefeito Municipal**

---

 Matéria publicada no **Diário do Estado MS Oficial** no dia **04/02/2026**. Edição número **4277**.

Enviado por: **Augusto Marques**. Setor: **Prefeitura municipal de Coxim e defesa civil**. Recebido por: **Esteline Oliveira**.